

دليل وحدة التعلم الإلكتروني والتعليم عن بعد

لأعضاء هيئة التدريس

(دليل تعريفى لاستخدام برنامج iSpring Suite)

للعام الجامعي 2023 - 2024 م

## جدول المحتويات

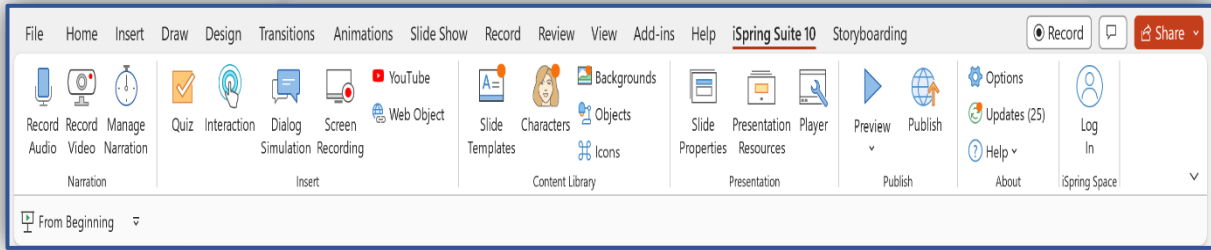
- البرمجية المستخدمة في التعلم الإلكتروني: ..... 3
- أولاً. التوافق: ..... 3
- ثانياً. الأدوات: ..... 3
- الخطوة الأولى: تسجيل مقطع فيديو من أداة إدارة العرض. .... 3
- الخطوة الثانية: إضافة الأنشطة من أداة النشاط. .... 7
- الخطوة الثالثة: إمكانية التحكم الكامل بشكل الشرائح من أداة خصائص الشرائح. .... 15
- الخطوة الرابعة: إمكانية التحكم الكامل بشكل العرض من أداة التحكم بالعرض. .... 15
- الخطوة الخامسة: التأكد من سلامة العرض قبل النشر من أداة العرض المسبق. .... 16
- الخطوة السادسة: حفظ العرض ونشره من أداة النشر. .... 17

## البرمجية المستخدمة في التعلم الإلكتروني:

- يتم استخدام برنامج iSpring Suite لتصميم المحتوى التعليمي الإلكتروني.
- وهو عبارة عن مجموعة من الأدوات مصممة لإنشاء محتوى تعليمي إلكتروني و دورات تدريبية تفاعلية متوافقة مع برنامج PowerPoint.

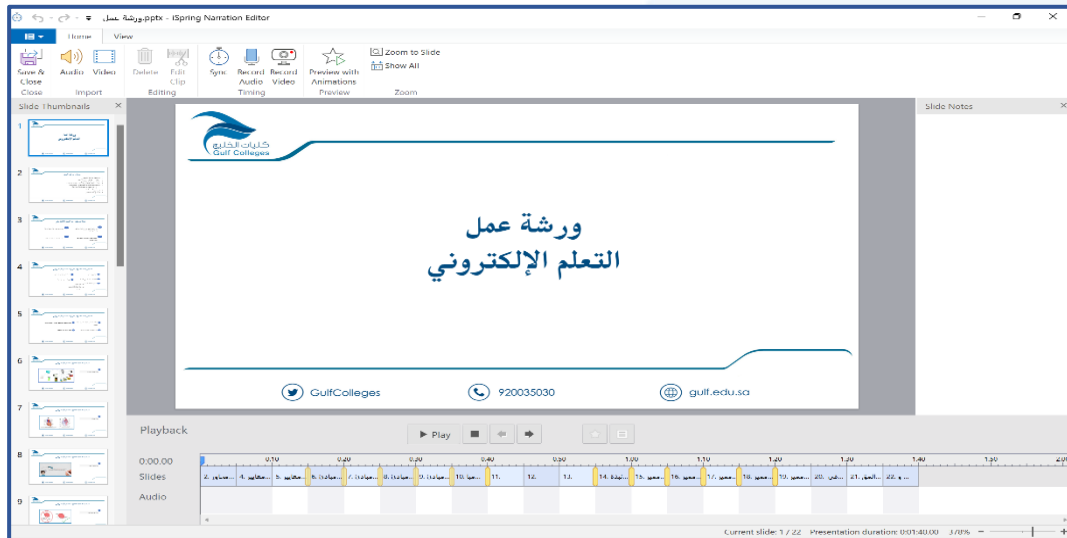
## أولاً. التوافق:

- يظهر كعلامة تبويب في برنامج PowerPoint:

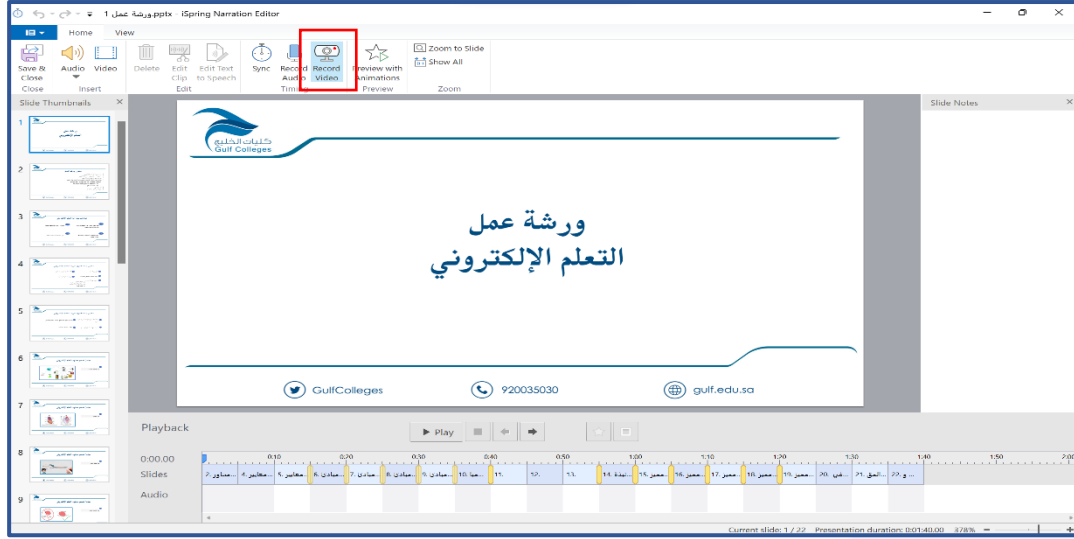


## ثانياً. الأدوات:

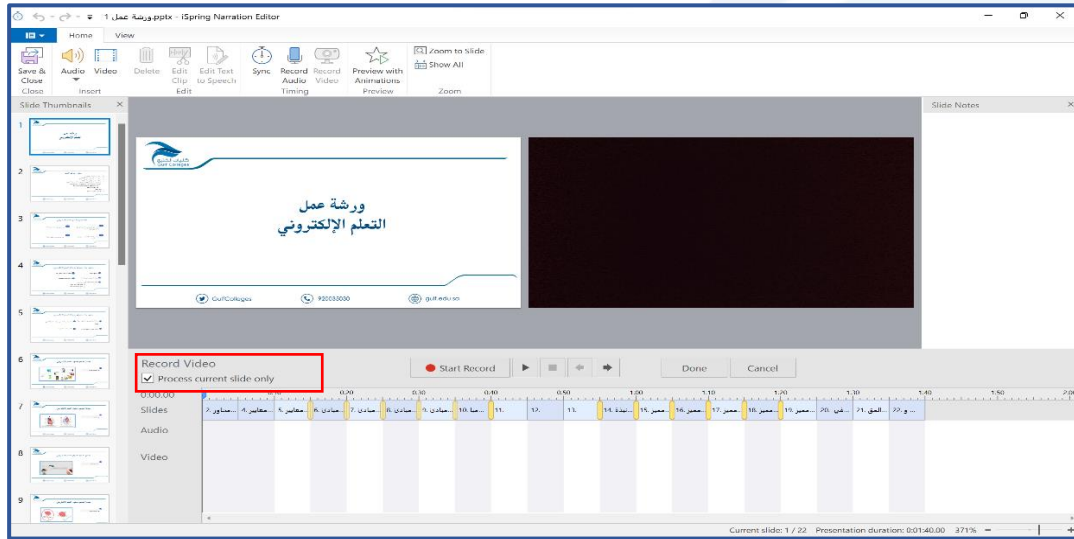
- الخطوة الأولى: تسجيل مقطع فيديو من أداة إدارة العرض.
- 1- بعد اختيار الأداة تظهر الصفحة في الأسفل.



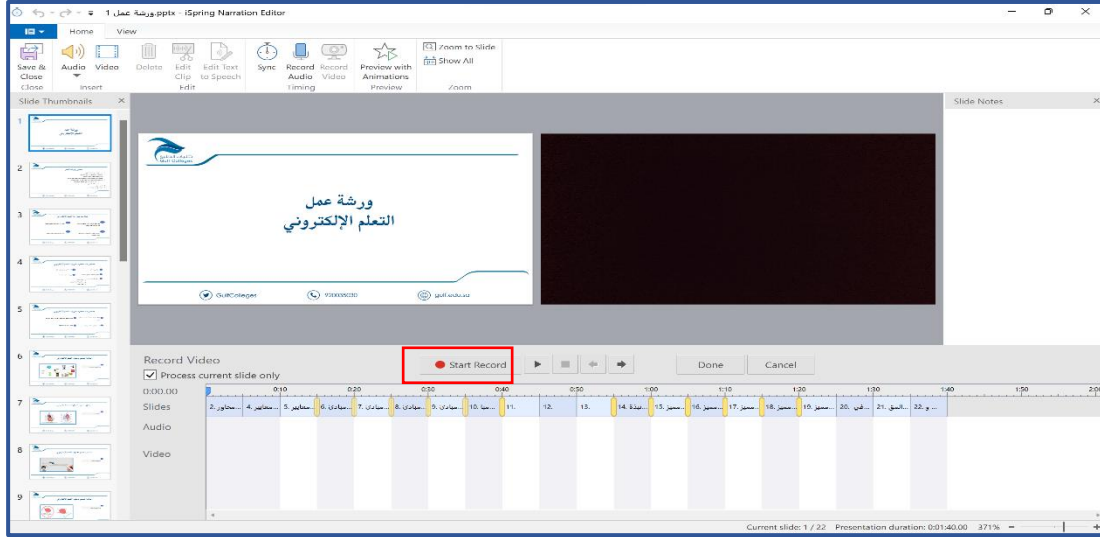
## 2- يتم اختيار تسجيل مقطع فيديو.



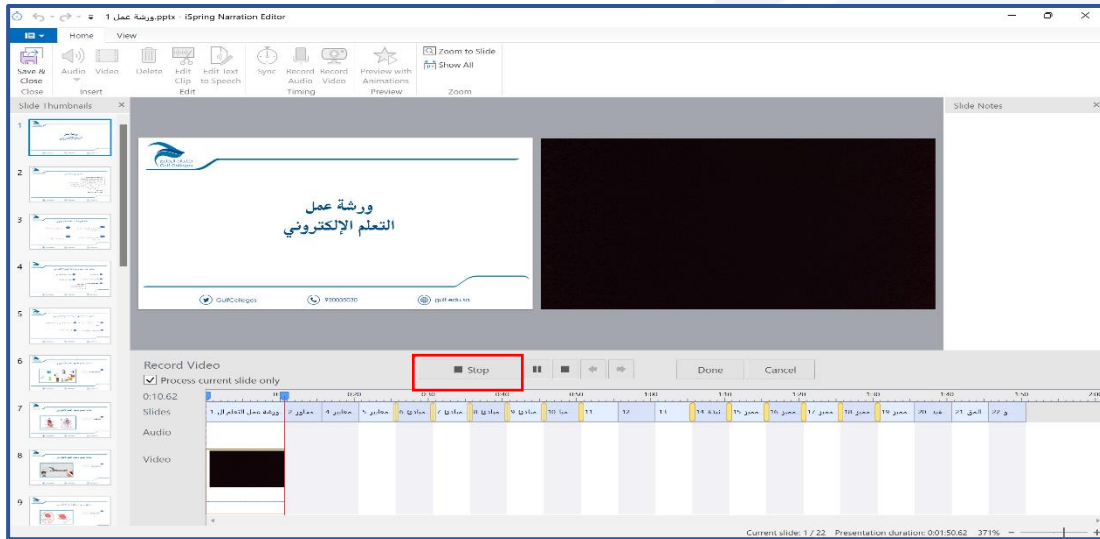
## 3- يتم اختيار التحكم في كل شريحة بشكل منفصل.



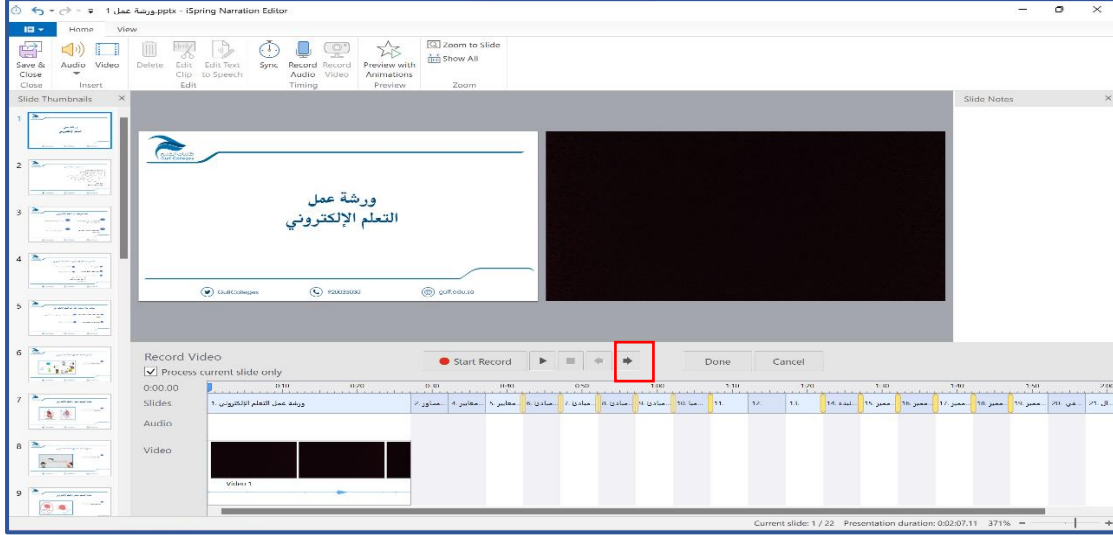
4- يتم اختيار بدء التسجيل (سيتم البدء في تسجيل الشريحة الأولى).



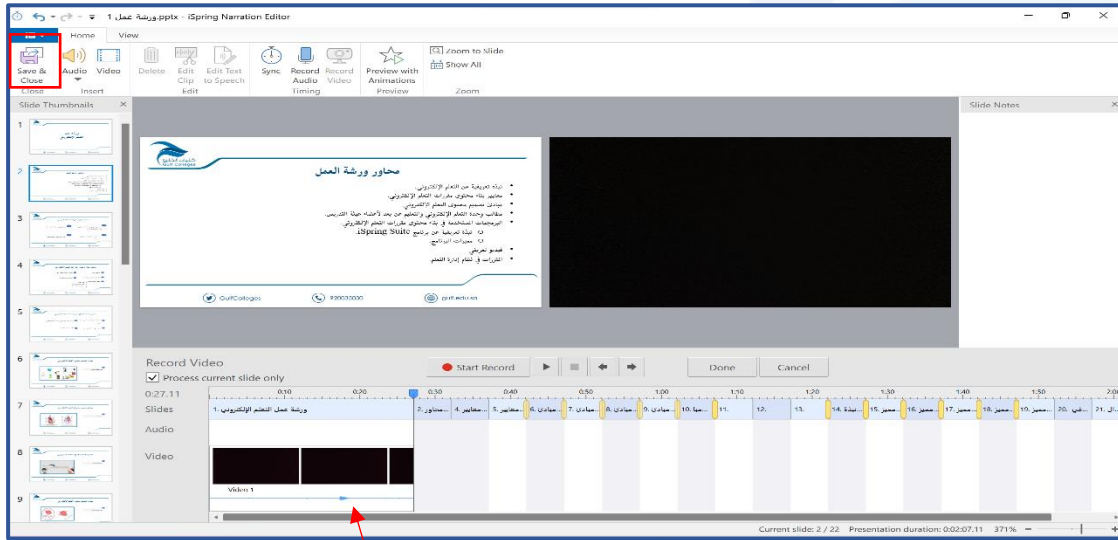
5- عند الإنتهاء من تسجيل الشريحة الأولى يتم اختيار زر التوقف.



## 6- الآن يتم اختيار زر الانتقال لشريحة الثانية.



## 7- تم الانتقال للشريحة الثانية يتم البدء في تكرار نفس الخطوات حتى الوصول لأخر شريحة. ثم اختيار زر حفظ واغلاق.

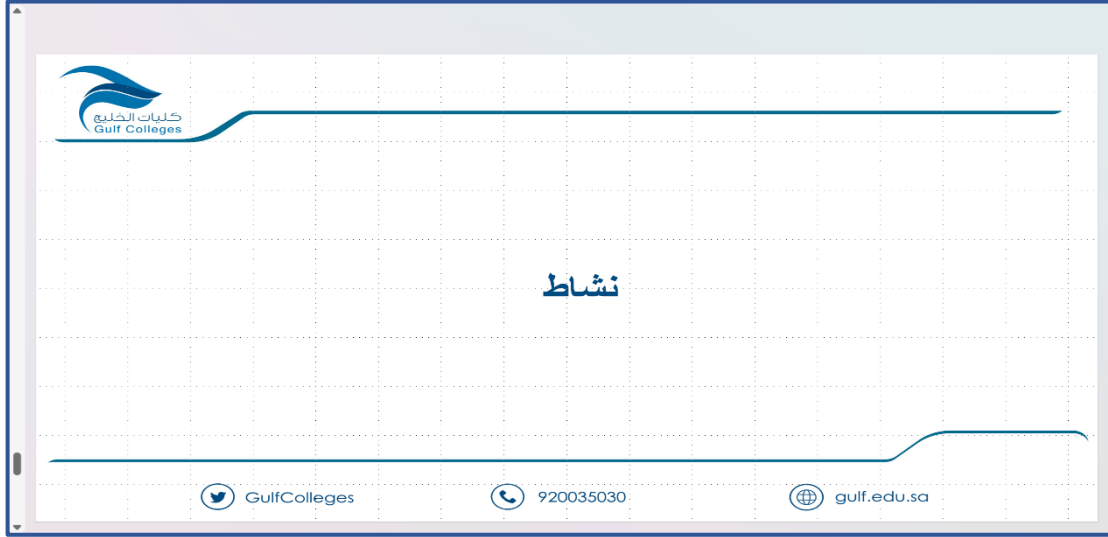


التذبذبات دلالة على ان الصوت يعمل.

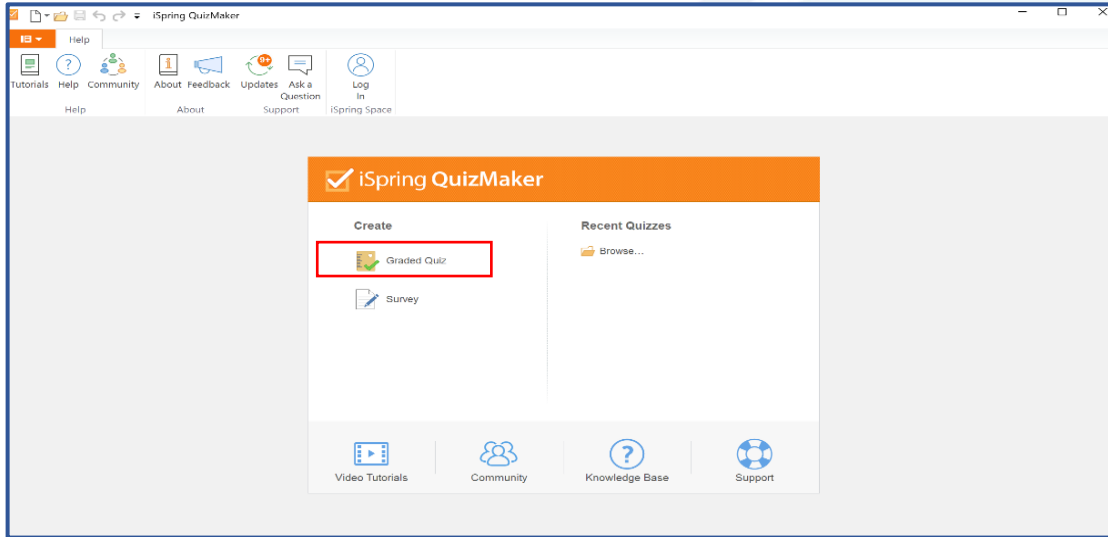


الخطوة الثانية: إضافة الأنشطة من أداة النشاط.

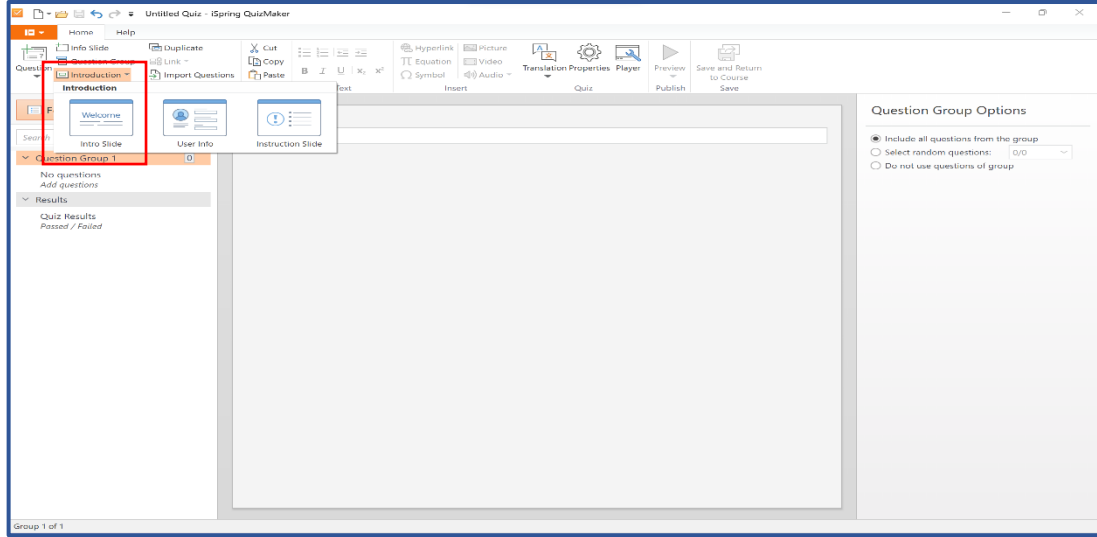
1- التأكد من إضافة شريحة جديدة للنشاط ثم اختيار الأداة.



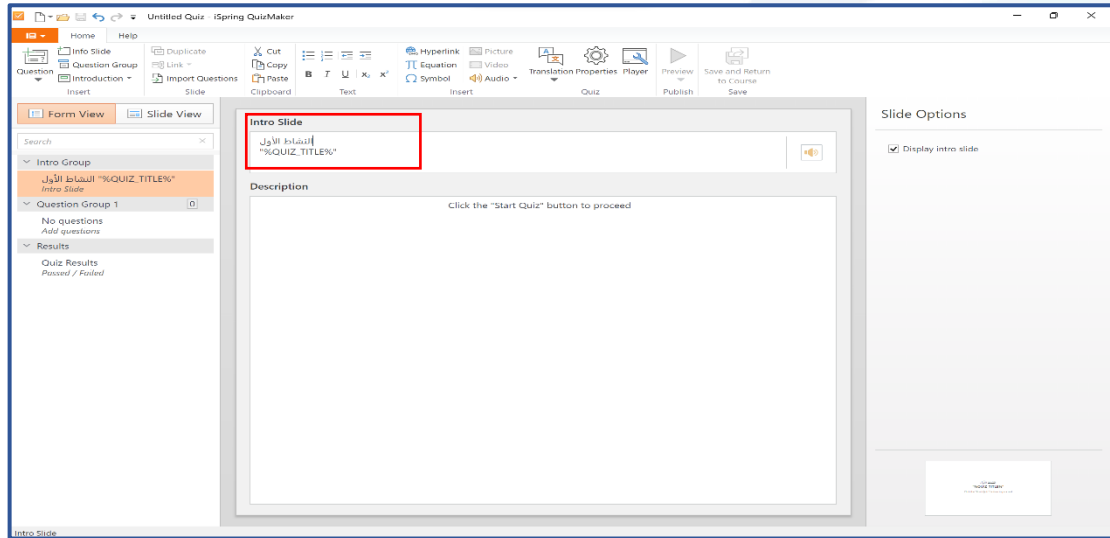
2- بعد اختيار الأداة تظهر الصفحة في الأسفل. يتم اختيار إنشاء النشاط.



### 3- إضافة مقدمة للنشاط.

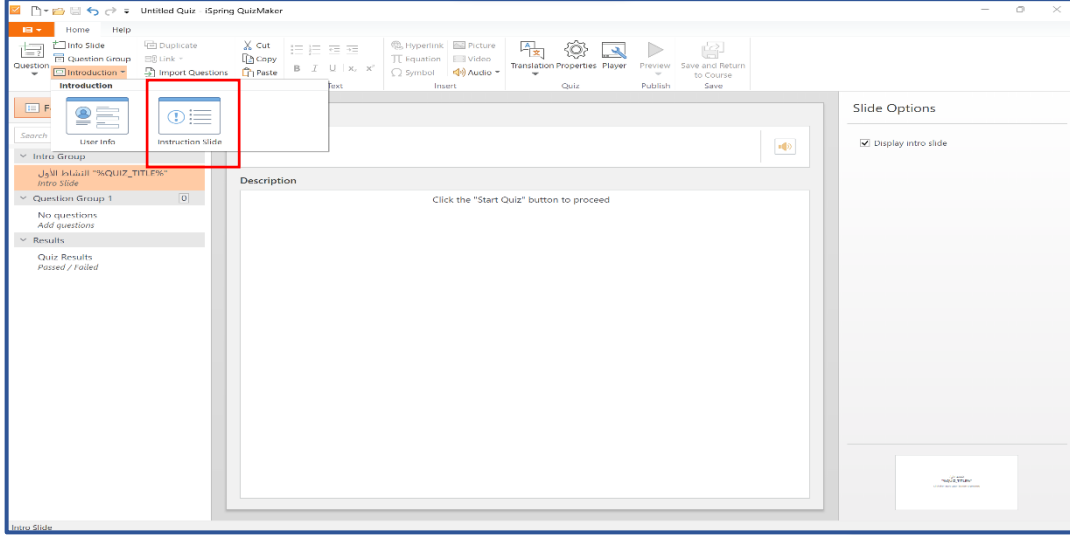


### 4- كتابة عنوان النشاط.. مثال في الصورة تم كتابة (النشاط الأول).

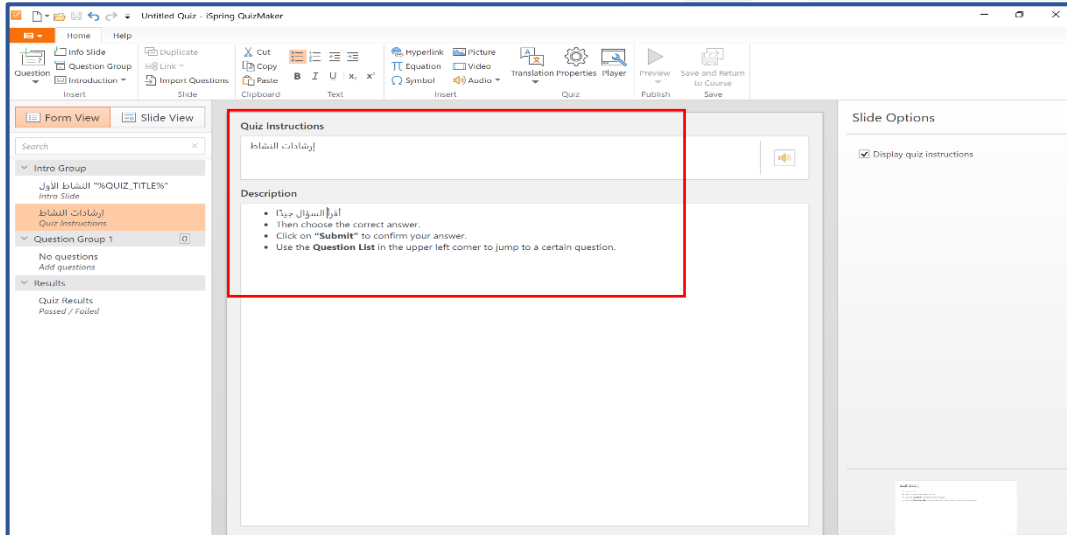




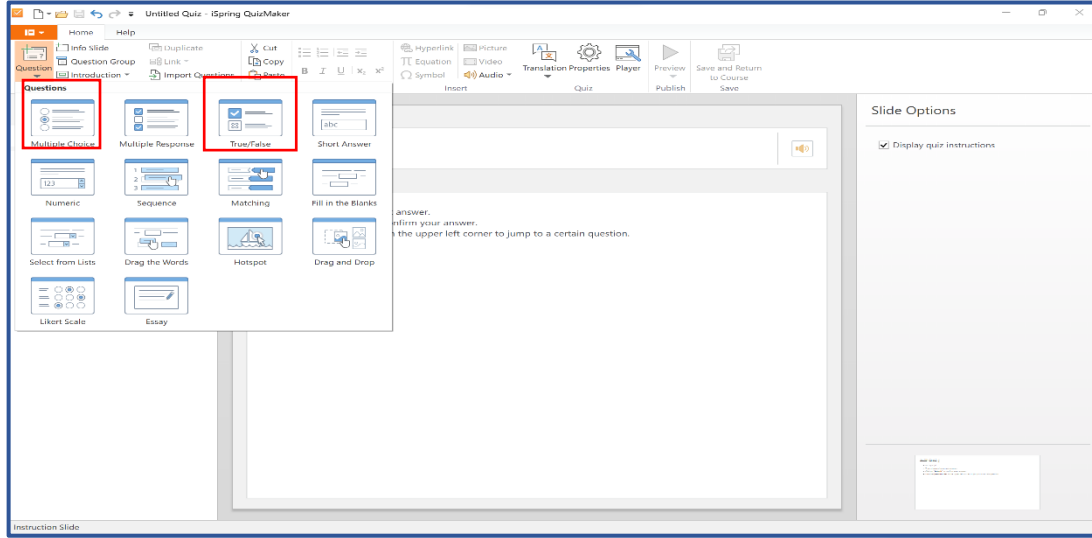
## 5- إضافة إرشادات للطلبة قبل الدخول للنشاط.



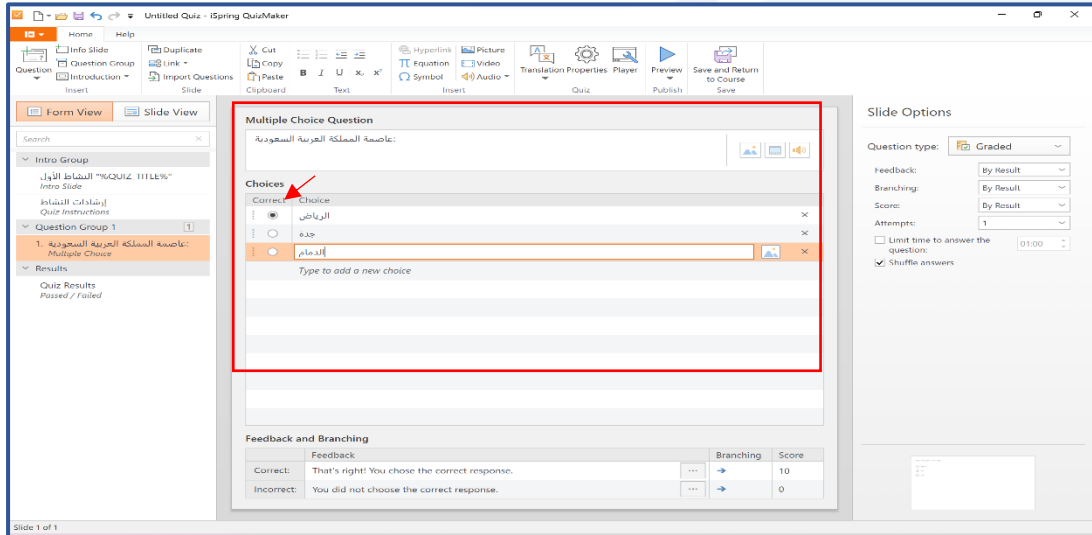
## 6- كتابة العنوان والإرشادات مثال الصورة في الأسفل.



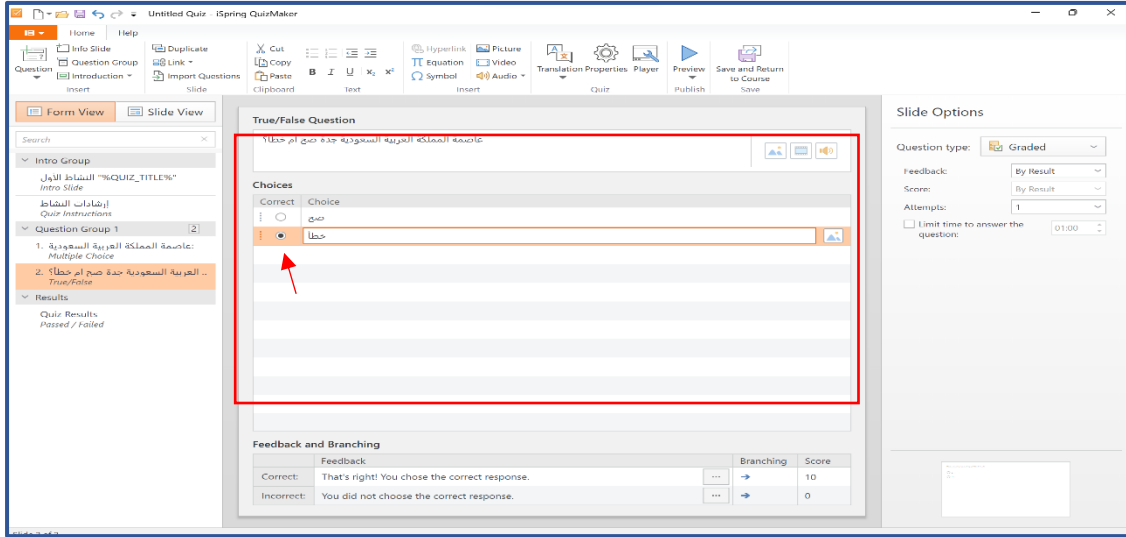
7- البدء في إنشاء النشاط. يوجد 14 نموذج واهمها صح أو خطأ و اختيار من متعدد.



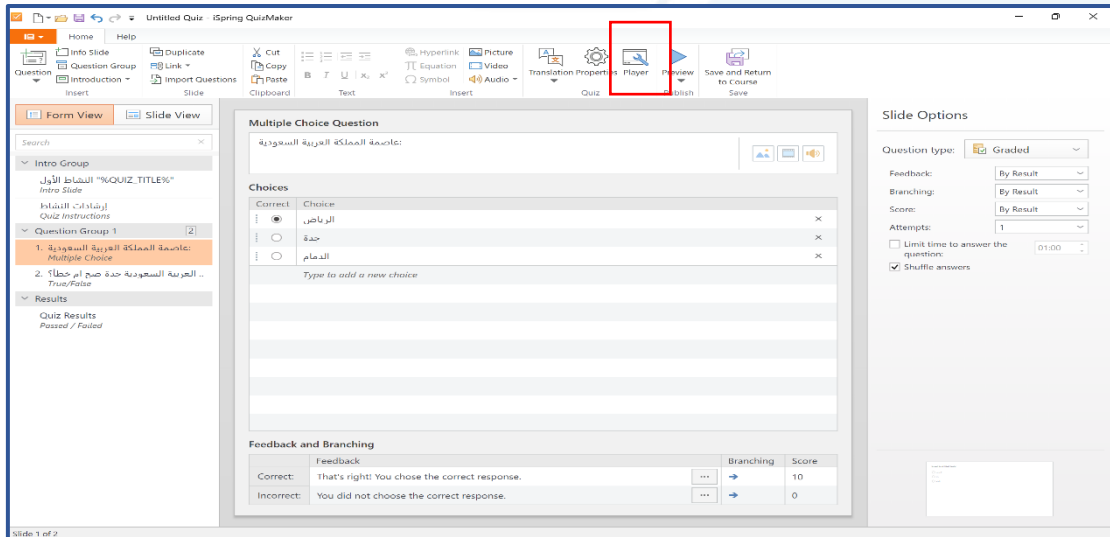
8- تم اختيار نوع النشاط. اختيار من متعدد نبدأ بإضافة الأسئلة والأجوبة والجواب الصحيح نضع علامه.

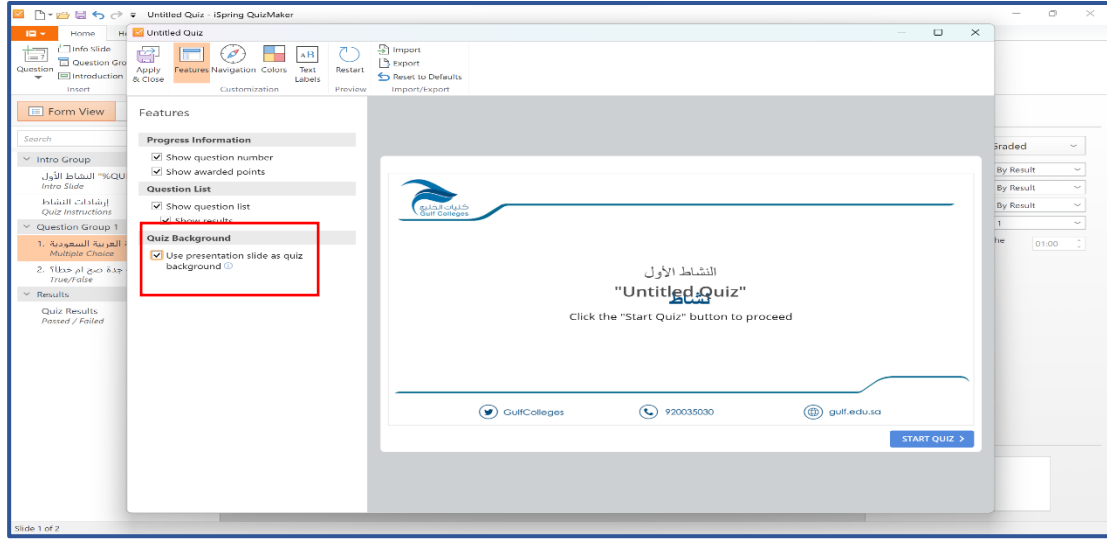


9- هنا تم اختيار نوع النشاط صح أو خطأ يتم كتابة السؤال والجواب الصحيح نضع علامة.

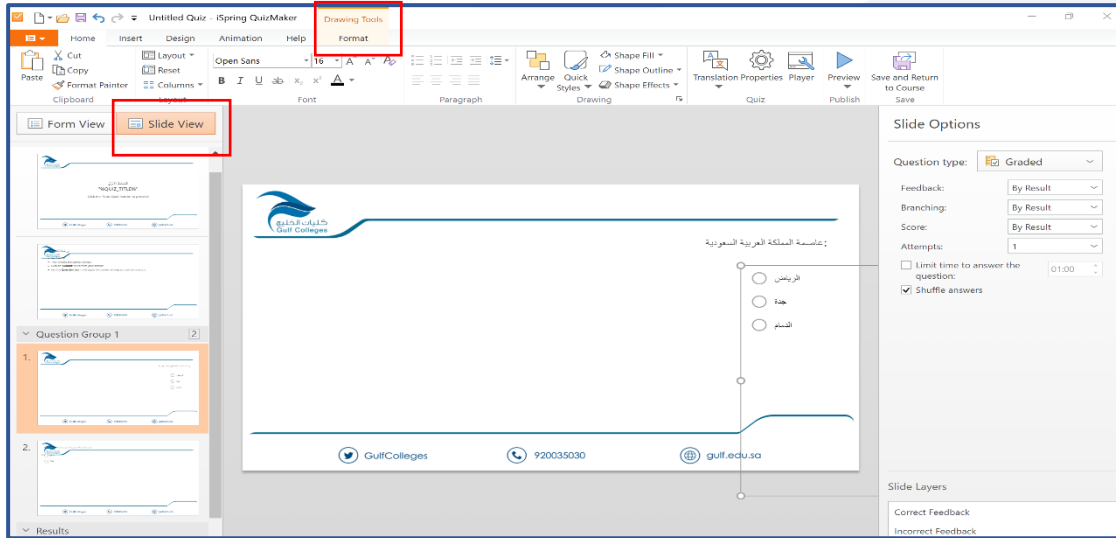


10- تم الإنتهاء من كتابة الأسئلة. التعديل على بعض الإعدادات اختيار الأداة player لتوحيد إطار العرض مع النشاط.

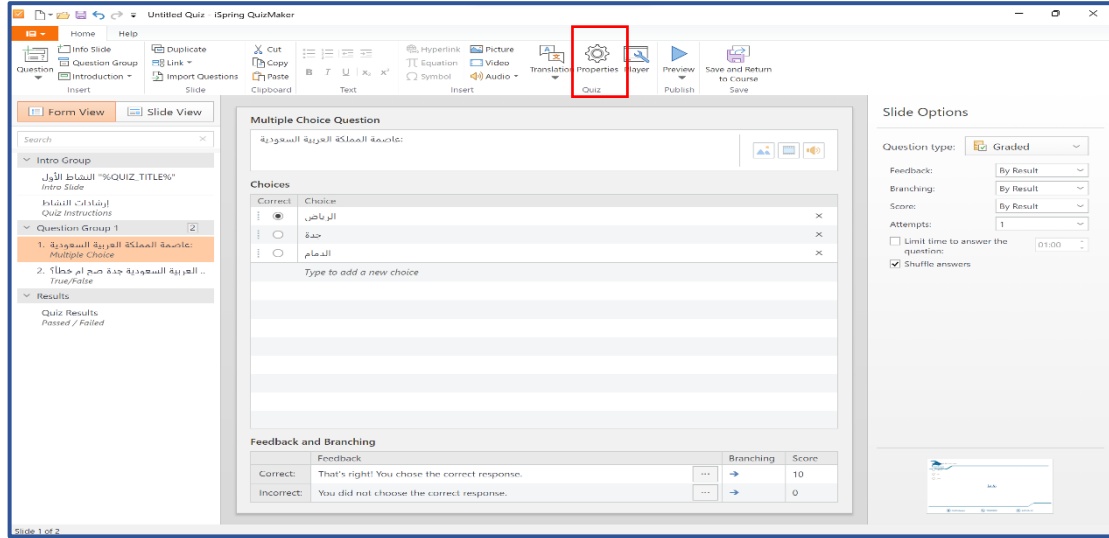




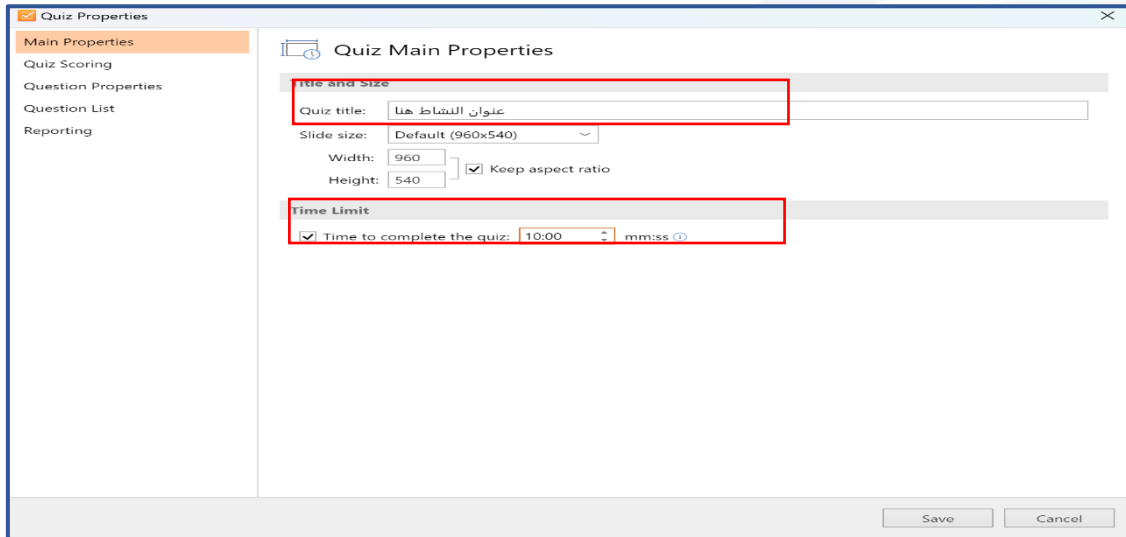
11- التعديل على شكل العرض والاتجاه والخط واللون.



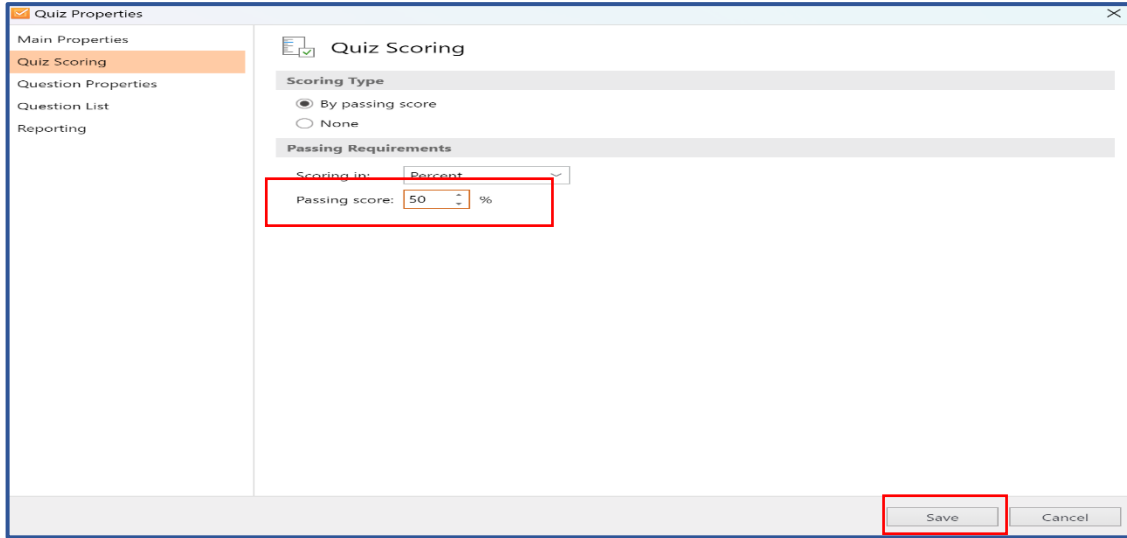
## 12- التعديل على بعض الخصائص.



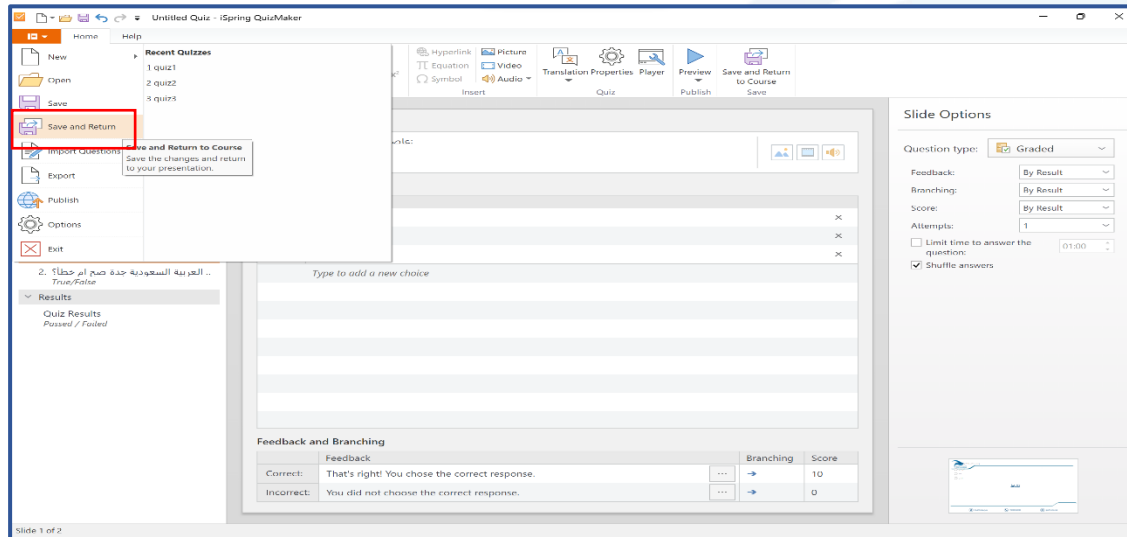
## 13- يتم كتابة عنوان النشاط وتحديد الوقت المستغرق لإنهاء النشاط.



14- يتم تحديد درجة النجاح ثم اختيار حفظ.



15- عند الإنتهاء يتم حفظ النشاط والعودة للعرض.

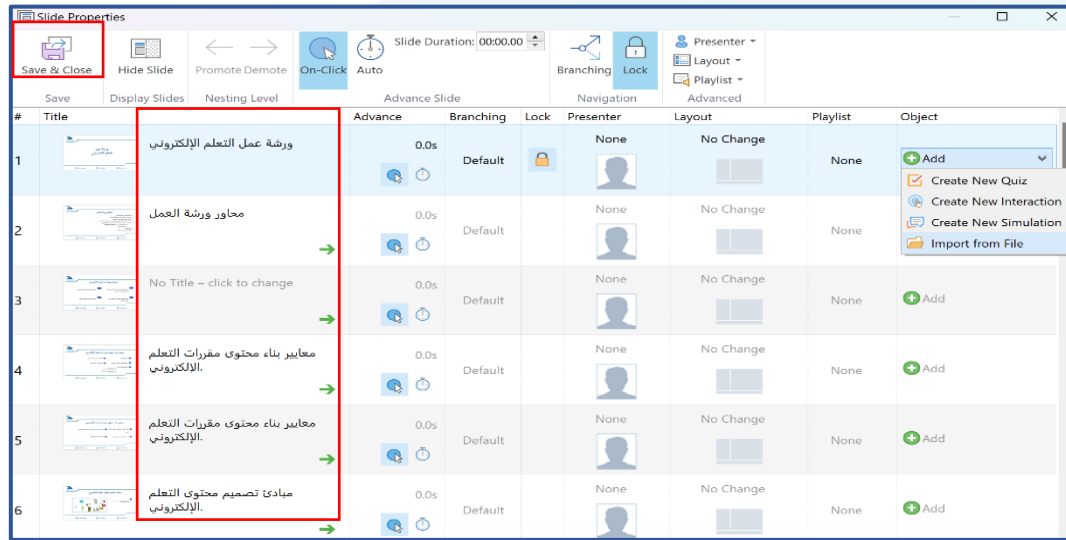


ملاحظة مهمة: يمكنك كتابة نشاط ونسخ الشريحة لبقية الأنشطة مع تغيير السؤال فقط دون الحاجة لتعديل التنسيق والإعدادات.



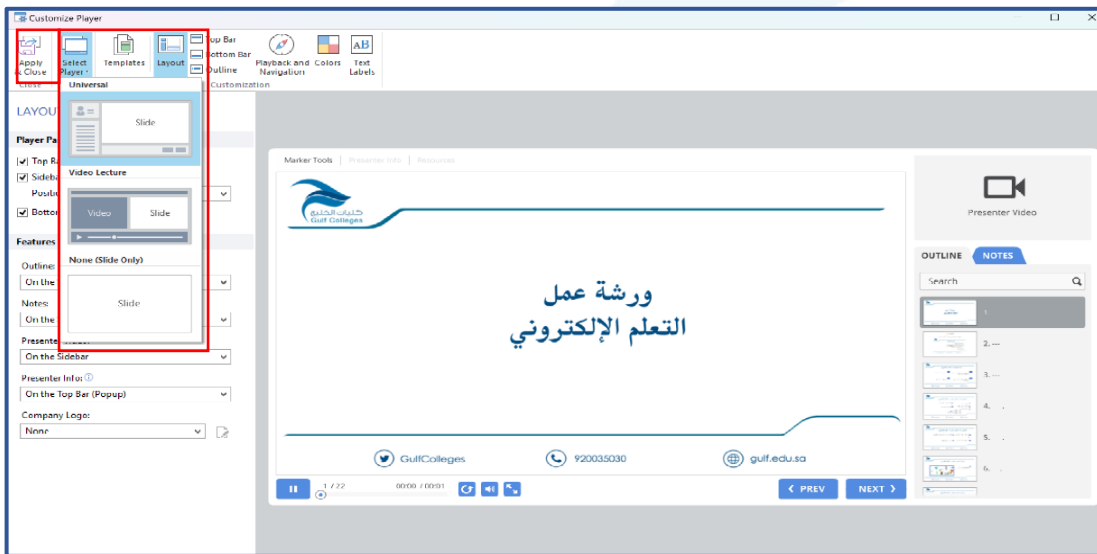
### الخطوة الثالثة: إمكانية التحكم الكامل بشكل الشرائح من أداة خصائص الشرائح.

1- إضافة العناوين الرئيسية والفرعية لتسهيل على الطلبة. ثم حفظ وإغلاق.



### الخطوة الرابعة: إمكانية التحكم الكامل بشكل العرض من أداة التحكم بالعرض.

1- اختيار شكل العرض. ثم تطبيق وإغلاق.

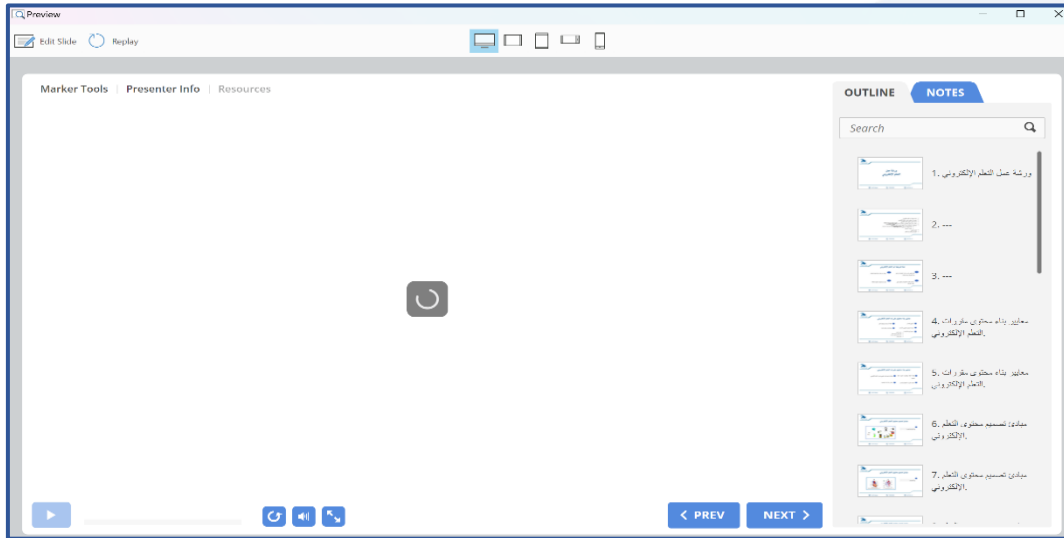




الخطوة الخامسة: التأكد من سلامة العرض قبل النشر من أداة العرض المسبق.



معاينة شريحة واحدة.  
معاينة العرض بالكامل.

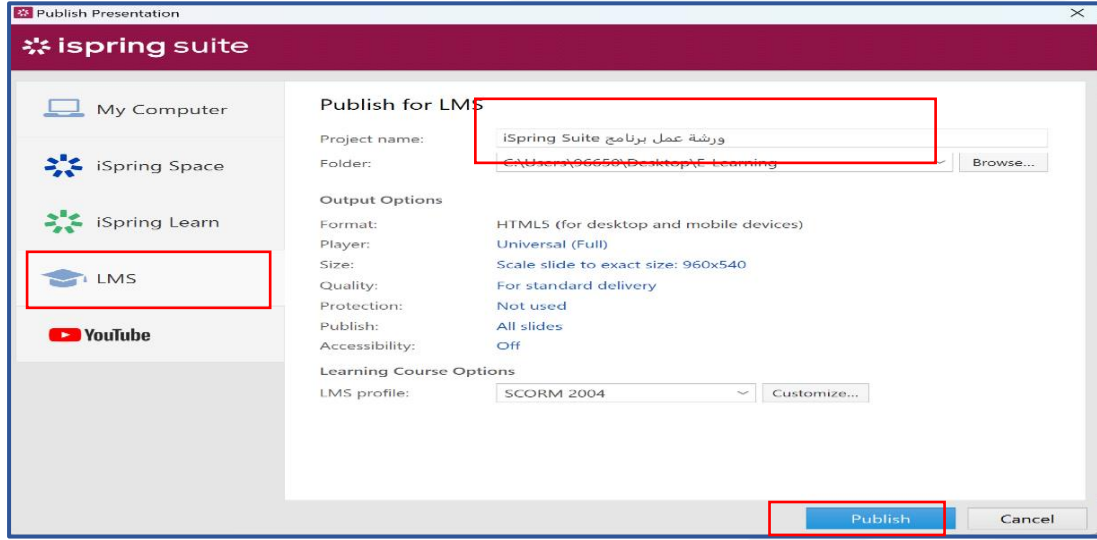






الخطوة السادسة: حفظ العرض ونشره من أداة النشر.

1- إمكانية حفظ العرض بصيغة SCORM لنشره في نظام إدارة التعلم LMS.



م. رنيم الفهيد